



Guida all'aggiornamento del firmware HY144-D-SRC

Grazie per aver scelto un prodotto Yamaha. Questa Guida illustra come aggiornare il firmware di HY144-D-SRC. Le modalità SRC possono essere cambiate aggiornando il firmware della scheda corrispondente alle singole modalità SRC (pagina 7).

■ Precauzioni

- L'utente si assume la completa responsabilità dell'aggiornamento.
- Aggiornare i componenti firmware di un dispositivo alla volta.
- Tenere presente che se non si seguono attentamente le istruzioni riportate di seguito oppure si spegne il dispositivo o si scollega il cavo mentre è in corso l'aggiornamento, il dispositivo potrebbe subire dei danni.
- Se l'aggiornamento non riesce e il dispositivo non funziona correttamente anche dopo aver eseguito di nuovo l'aggiornamento, contattare il rivenditore Yamaha.
- La presente Guida è copyright esclusivo di Yamaha Corporation.
- Audinate detiene i copyright esclusivi per il firmware Dante e il relativo programma di aggiornamento.
- È vietata la duplicazione o la modifica del firmware, del software o di questa Guida, interamente o in parte, senza autorizzazione del detentore del copyright.
- Le illustrazioni e le schermate presenti in questa Guida vengono fornite esclusivamente a scopo descrittivo.
- Yamaha Corporation non rilascia dichiarazioni o garanzie in relazione all'uso del software e della documentazione e declina qualsiasi responsabilità in merito ai risultati prodotti dall'uso della presente Guida e del software.
- Windows è un marchio registrato di Microsoft® Corporation negli Stati Uniti e in altri paesi.
- Mac è un marchio di Apple Inc., registrato negli Stati Uniti e in altri paesi.
- Le denominazioni sociali e i nomi dei prodotti riportati nella Guida sono marchi o marchi registrati delle rispettive società.
- Il software potrebbe essere modificato e aggiornato senza preavviso.

■ Sommario

Preparazione all'aggiornamento	2
Sequenza della procedura di aggiornamento	2
Installazione di Dante Firmware Update Manager	3
Impostazioni TCP/IP del computer	4
Aggiornamento del firmware	6
Informazioni sulla modalità di sicurezza	10
Risoluzione dei problemi	14
Modalità SRC.....	15

Preparazione all'aggiornamento

Prima di procedere all'aggiornamento, è necessario preparare i seguenti elementi.

- **Un computer Windows o Mac**
Per i requisiti di sistema, consultare il sito Web Yamaha Pro Audio.
<https://www.yamaha.com/proaudio/>
- **Un cavo Ethernet**
CAT5e o superiore consigliato (diritto o incrociato).
- **Il programma di aggiornamento del firmware di HY144-D-SRC**
Scaricare il programma più recente dal seguente URL.
<https://www.yamaha.com/proaudio/>

Sequenza della procedura di aggiornamento

Aggiornare ciascun componente firmware nella sequenza riportata di seguito.
Per aggiornare più schede HY144-D-SRC, configurare "Impostazioni TCP/IP del computer" ed eseguire "Aggiornamento del firmware" per ciascuna scheda.

Installazione di Dante Firmware Update Manager



Impostazioni TCP/IP del computer



Aggiornamento del firmware

NOTA

Per informazioni dettagliate su Dante Firmware Update Manager, fare riferimento a "AUD-MAN-Firmware_Update_Manager-vx.x.pdf" (x.x rappresenta il numero di versione) memorizzato nella cartella del file compresso.

Installazione di Dante Firmware Update Manager

Prima di aggiornare il firmware, è necessario installare Dante Firmware Update Manager.

Fare doppio clic sul programma di installazione di Dante Firmware Update Manager scaricato in "Preparazione all'aggiornamento" (**Windows:** DanteFirmwareUpdateManager-**x.x.x**.exe, **Mac:** DanteFirmwareUpdateManager-**x.x.x**.dmg) e seguire le istruzioni visualizzate per installare il firmware.

x.x.x rappresenta il numero di versione di Dante Firmware Update Manager.

Inoltre, estrarre il firmware Dante (estensione: .dnt) dal file compresso.

Nel percorso in cui viene salvato il firmware Dante è possibile utilizzare solo caratteri alfanumerici, "-" (trattini) e "_" (caratteri di sottolineatura). Se il percorso contiene altri caratteri, Dante Firmware Update Manager non funzionerà correttamente. È necessario salvare il firmware Dante in una directory il cui nome contiene solo caratteri alfanumerici, "-" (trattini) o "_" (caratteri di sottolineatura) (ad es., C:\temp).

NOTA

- È possibile che venga visualizzata la finestra di dialogo "Avviso di protezione Windows". In questo caso, fare clic su [Installa comunque questo driver software].
- Al termine dell'installazione potrebbe essere necessario riavviare il computer. Prima di proseguire nell'aggiornamento, riavviare il computer.
- Durante l'installazione di Dante Firmware Update Manager, disattivare temporaneamente tutti i software antivirus in esecuzione.

Impostazioni TCP/IP del computer

Per aggiornare il firmware Dante, configurare le impostazioni TCP/IP del computer.

Windows

1. **Aprire "Centro connessioni di rete e condivisione" come descritto di seguito.**

Windows 7

Selezionare [Start] → [Pannello di controllo] e fare clic o doppio clic su [Centro connessioni di rete e condivisione] o su [Visualizza stato della rete e attività].

Windows 8.1 e Windows 10

Fare clic con il pulsante destro del mouse su [Start] → [Pannello di controllo] e fare clic o doppio clic su [Centro connessioni di rete e condivisione] o [Visualizza stato della rete e attività].

Viene visualizzata la finestra "Centro connessioni di rete e condivisione".

2. **Fare clic su [Gestisci connessioni di rete] o [Modifica impostazioni scheda] dall'elenco "Attività" a sinistra della finestra "Centro connessioni di rete e condivisione" e fare doppio clic su [Connessione alla rete locale (LAN)].**

Viene visualizzata la finestra di dialogo "Stato di connessione alla rete locale (LAN)".

NOTA

- Potrebbe essere visualizzata la finestra di dialogo "Controllo dell'account utente". Fare clic su [Continua] o su [Sì].
- Se viene visualizzata la finestra di dialogo "Proprietà Connessione alla rete locale (LAN)", andare al passo 4.

3. **Fare clic su [Proprietà].**

Viene visualizzata la finestra di dialogo "Proprietà Connessione alla rete locale (LAN)".

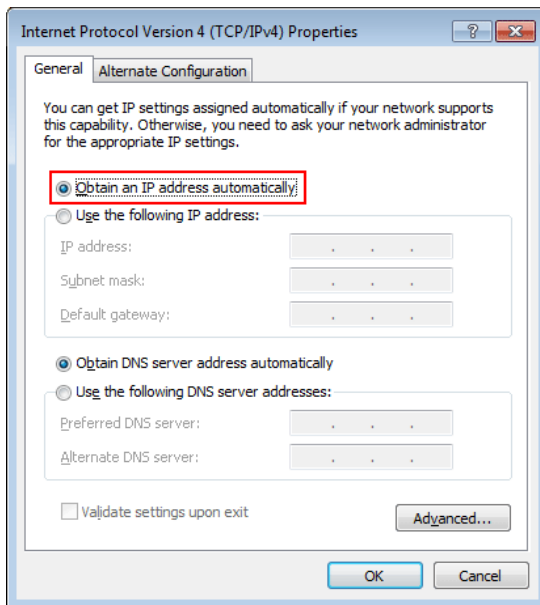
NOTA

Potrebbe essere visualizzata la finestra di dialogo "Controllo dell'account utente". Fare clic su [Continua] o su [Sì].

4. Selezionare [Protocollo IP versione 4 (TCP/IPv4)], quindi fare clic su [Proprietà].

Viene visualizzata la finestra di dialogo "Proprietà Protocollo IP versione 4 (TCP/IPv4)".

5. Fare clic su [Ottieni automaticamente un indirizzo IP].



6. Fare clic su [OK].

Mac

1. Fare clic su [Preferenze di sistema] → [Network].

Viene visualizzata la finestra di dialogo "Network".

2. Fare clic sul servizio che si desidera collegare al dispositivo.

Se si utilizza la porta Ethernet integrata nel Mac, fare clic su [Ethernet].

3. In "Configura IPv4", scegliere [Utilizzo DHCP].

4. Fare clic sul pulsante [Applica], quindi chiudere la finestra di dialogo "Network".

Aggiornamento del firmware

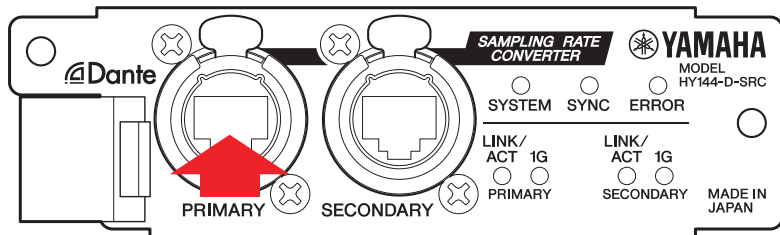
Di seguito sono descritte le procedure per aggiornare il firmware del modulo Dante integrato in HY144-D-SRC.

NOTA

Eeguire l'aggiornamento con la scheda HY144-D-SRC installata nello slot di un dispositivo compatibile.

1. **Collegare il connettore Dante [PRIMARY] della scheda HY144-D-SRC al connettore Ethernet sul computer tramite un cavo Ethernet.**

Collegare direttamente il computer e la scheda HY144-D-SRC, senza collegare altri dispositivi Dante al computer.



2. **Accendere il dispositivo sul quale è installata la scheda HY144-D-SRC.**
3. **Windows:** Selezionare [Start]→[Tutti i programmi] o [Tutte le app]→[Audinate]→[Dante Firmware Update Manager]→[Dante Firmware Update Manager] , quindi fare clic con il pulsante destro del mouse e selezionare [Esegui come amministratore].
Mac: [Applicazione]→[Dante Firmware Update Manager], quindi fare doppio clic su "Dante Firmware Update Manager".

Dante Firmware Update Manager verrà avviato. Verificare che il numero di versione sia **3.10.4.6** o successivo nella barra del titolo.

NOTA

Potrebbe essere visualizzata la finestra di dialogo "Controllo dell'account utente". Fare clic su [Continua] o su [Sì].

4. Se viene visualizzata la schermata di selezione dell'interfaccia, selezionare la scheda di interfaccia da collegare al dispositivo Dante.

5. Fare clic su [Update Dante Firmware].

6. Fare clic su [Browse] e selezionare "FWUpdate_HY144-D-SRC_**_modalità_vxxx_swyyy.dnt**", quindi fare clic su [Open].

Modalità rappresenta il nome della modalità SRC, **xxx** e **yyy** rappresentano il numero di versione del firmware.

NOTA

Nel percorso in cui viene salvato il firmware Dante è possibile utilizzare solo caratteri alfanumerici, "-" (trattini) e "_" (caratteri di sottolineatura). Se il percorso contiene altri caratteri, Dante Firmware Update Manager non funzionerà correttamente. È necessario salvare il firmware Dante in una directory il cui nome contiene solo caratteri alfanumerici, "-" (trattini) o "_" (caratteri di sottolineatura) (ad es., C:\temp).

NOTA

Le modalità SRC possono essere cambiate aggiornando il firmware della scheda corrispondente alle singole modalità SRC.

■ Modalità 144io

FWUpdate_HY144-D-SRC_**144io_vxxx_swyyy.dnt**

■ Modalità 144io Sync SRC

FWUpdate_HY144-D-SRC_**144ioSyncSRC_vxxx_swyyy.dnt**

■ Modalità 72io Async SRC

FWUpdate_HY144-D-SRC_**72ioAsyncSRC_vxxx_swyyy.dnt**

■ Modalità 144i Async SRC

FWUpdate_HY144-D-SRC_**144iAsyncSRC_vxxx_swyyy.dnt**

■ Modalità 144o Async SRC

FWUpdate_HY144-D-SRC_**144oAsyncSRC_vxxx_swyyy.dnt**

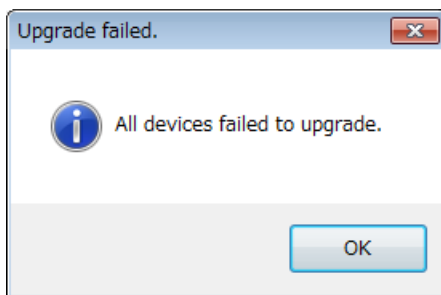
Per informazioni dettagliate sulle singole modalità SRC, fare riferimento a "Modalità SRC".

7. Fare clic su [Next].

NOTA

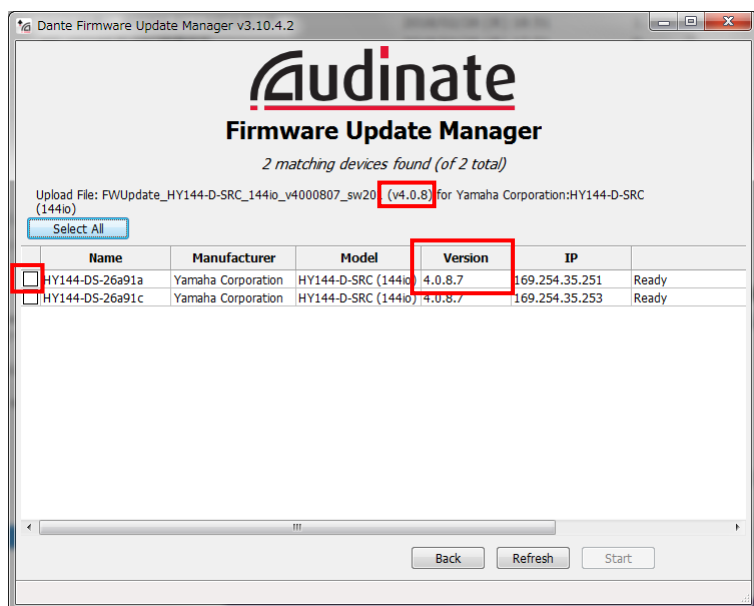
In alcuni casi il firewall Windows potrebbe bloccare Dante Firmware Update Manager. Selezionare la casella di controllo [Rete privata], quindi fare clic su [Consenti accesso]. In alternativa, nel firewall Windows, fare clic su [Consenti programma o funzionalità con Windows Firewall] e, se la casella di controllo "fum" è deselezionata, selezionarla per consentire l'accesso.

Se Dante Firmware Update Manager è bloccato dal firewall Windows, viene visualizzata la finestra di dialogo "Upgrade failed".



8. Selezionare la scheda HY144-D-SRC da aggiornare.

Selezionare la versione dei file di aggiornamento e il numero di versione indicati nella riga relativa a HY144-D-SRC.



NOTA

Se HY144-D-SRC non è presente, fare clic su [Refresh]. Se anche così il problema non viene risolto, verificare che il cavo non sia scollegato o malfunzionante, che le impostazioni IP siano corrette, che il dispositivo su cui è installata la scheda HY144-D-SRC sia in funzione e che la scheda HY144-D-SRC sia riconosciuta da Dante Controller.

9. Fare clic su [Start].

L'operazione di aggiornamento verrà avviata. Durante l'aggiornamento, nel campo relativo allo stato viene visualizzato il messaggio "Updating(n/m)". Al termine dell'aggiornamento, viene invece visualizzato il messaggio "Done".

AVVISO

L'aggiornamento richiede da 2 a 4 minuti. Durante l'operazione per l'aggiornamento, non spegnere il dispositivo né scollegare il cavo. Se l'aggiornamento non riesce a causa della disconnessione del cavo di alimentazione durante l'aggiornamento o per altri motivi, il dispositivo potrebbe non essere più funzionante.

NOTA

Se l'aggiornamento non viene completato entro 5 minuti oppure viene visualizzata un'indicazione di errore, fare clic sulla X nell'angolo in alto a destra di Dante Firmware Update Manager per chiudere il programma senza spegnere

il dispositivo sul quale è installata la scheda HY144-D-SRC e riprendere la procedura dal passo 3. Se neanche in questo modo è possibile risolvere il problema, seguire le istruzioni riportate in "Informazioni sulla modalità di sicurezza" per eseguire il processo di ripristino.

10. Spegner e quindi riaccendere il dispositivo sul quale è installata la scheda HY144-D-SRC.

NOTA

L'accensione e lo spegnimento dell'unità in successione rapida potrebbe causarne il malfunzionamento. Dopo aver spento l'unità, attendere alcuni secondi prima di accenderla nuovamente. Consultare il Manuale di istruzioni fornito con il dispositivo per sapere quanto tempo deve trascorrere tra lo spegnimento e il riavvio.

11. **Windows:** Selezionare [Start]→[Tutti i programmi] o [Tutte le app]→[Audinate]→[Dante Controller]→[Dante Controller] , quindi fare clic con il pulsante destro del mouse e selezionare [Esegui come amministratore]. **Mac:** [Applicazione]→[Dante Controller], quindi fare doppio clic su "Dante Controller".

Dante Controller verrà avviato.

NOTA

Potrebbe essere visualizzata la finestra di dialogo "Controllo dell'account utente". Fare clic su [Continua] o su [Sì].

12. Eseguire l'operazione "Clear Config" per inizializzare la scheda HY144-D-SRC.

NOTA

Quando si cambia la modalità SRC, le impostazioni configurate prima della modifica potrebbero essere ancora presenti e il dispositivo potrebbe non funzionare correttamente. Per evitare questo problema, prendere nota delle impostazioni di Dante, inizializzare tutte le impostazioni Dante utilizzando "Clear Config", quindi procedere alla configurazione manuale.

Per informazioni dettagliate sulle istruzioni, fare riferimento alla Dante Controller User Guide disponibile sul sito Web seguente:

<https://www.yamaha.com/proaudio/>

L'aggiornamento del firmware è ora completato.

Informazioni sulla modalità di sicurezza

Se il dispositivo Dante viene spento durante un aggiornamento del firmware, il modulo Dante integrato nella scheda HY144-D-SRC potrebbe diventare inutilizzabile a causa del danneggiamento dei dati.

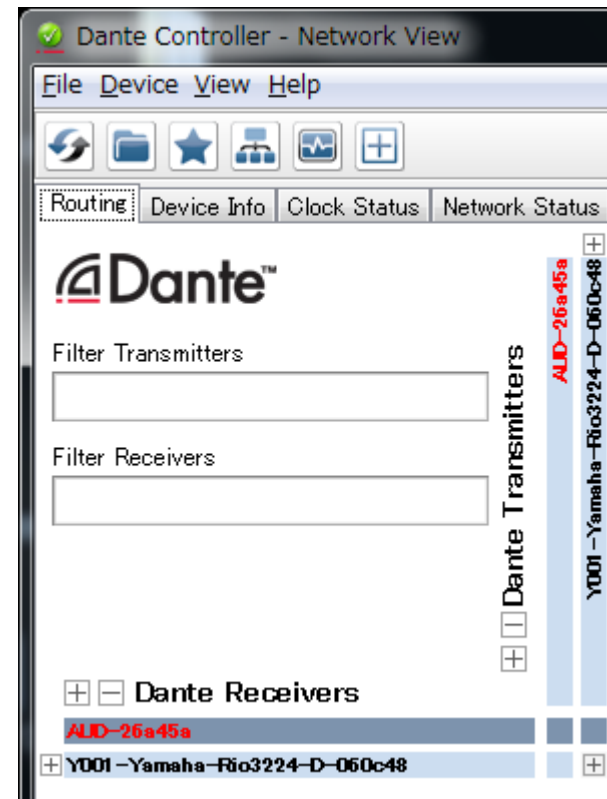
Per eseguire il ripristino da questo stato, il modulo Dante entra in modalità di sicurezza ("failsafe mode").

Per ripristinare il modulo Dante dalla modalità di sicurezza, è necessario inviare un'immagine di ripristino Dante Firmware Update Manager.

Se l'indicatore rosso ERROR della scheda HY144-D-SRC è acceso, il modulo Dante potrebbe essere in modalità di sicurezza.

Utilizzare Dante Controller per controllare se il modulo Dante è in modalità di sicurezza.

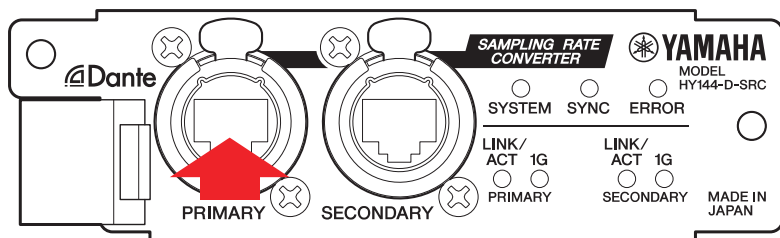
Un modulo Dante in modalità di sicurezza è contrassegnato dal nome del dispositivo in rosso nella vista della griglia di rete di Dante Controller (versione 3.1.x o successiva).



Di seguito sono descritte le procedure per ripristinare il modulo Dante integrato in HY144-D-SRC.

1. **Spegnere il dispositivo sul quale è installata la scheda HY144-D-SRC.**
2. **Allontanare la scheda HY144-D-SRC dalla rete Dante.**
3. **Collegare il connettore Dante [PRIMARY] della scheda HY144-D-SRC al connettore Ethernet sul computer tramite un cavo Ethernet.**

In alcuni casi, potrebbe verificarsi un errore durante il ripristino se si utilizza uno switch di rete. Collegare il computer alla scheda HY144-D-SRC con una connessione uno-a-uno.

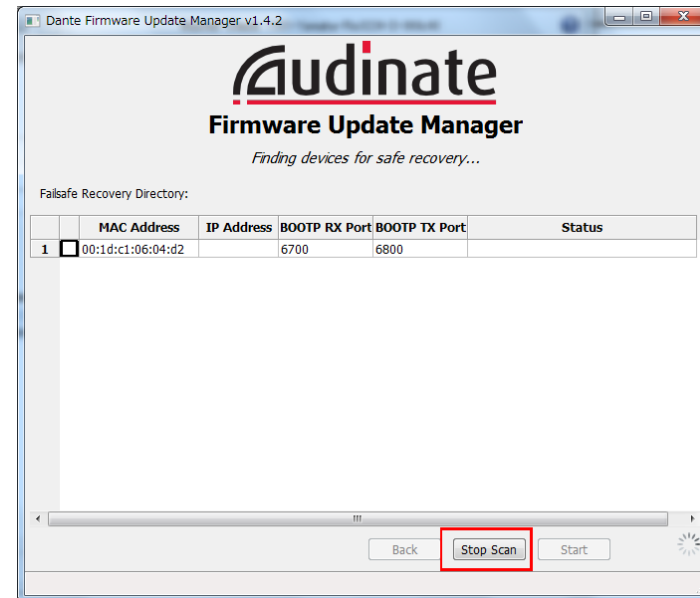


4. **Accendere il dispositivo sul quale è installata la scheda HY144-D-SRC.**
5. **Disabilitare tutte le interfacce di rete sul computer tranne una.**
È necessario disabilitare anche la rete LAN wireless.
6. **Windows:** Selezionare [Start]→[Tutti i programmi] o [Tutte le app]→[Audinate]→[Dante Firmware Update Manager]→[Dante Firmware Update Manager], quindi fare clic con il pulsante destro del mouse e selezionare [Esegui come amministratore].
Mac: [Applicazione]→[Dante Firmware Update Manager], quindi fare doppio clic su "Dante Firmware Update Manager". Dante Firmware Update Manager verrà avviato.

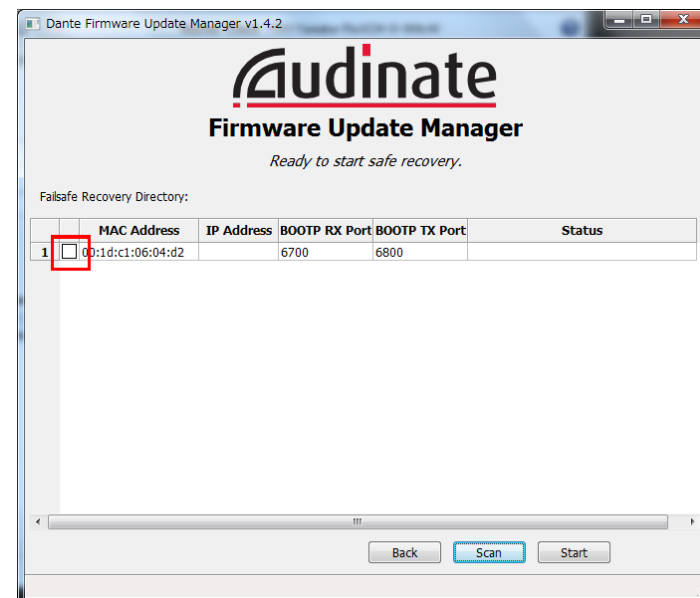
NOTA

Potrebbe essere visualizzata la finestra di dialogo "Controllo dell'account utente". Fare clic su [Continua] o su [Sì].

7. **Se viene visualizzata la schermata di selezione dell'interfaccia, selezionare la scheda di interfaccia da collegare al dispositivo Dante.**
8. **Fare clic su [Failsafe Recovery].**
9. **Quando la scheda HY144-D-SRC viene rilevata, fare clic sul pulsante [Stop Scan].**
Se dopo alcuni minuti la scheda non viene rilevata, verificare che il cavo non sia scollegato o malfunzionante, che le impostazioni IP siano corrette, che il dispositivo su cui è installata la scheda HY144-D-SRC sia in funzione e che la scheda HY144-D-SRC sia riconosciuta da Dante Controller.



10. **Selezionare la casella di controllo della scheda HY144-D-SRC rilevata.**

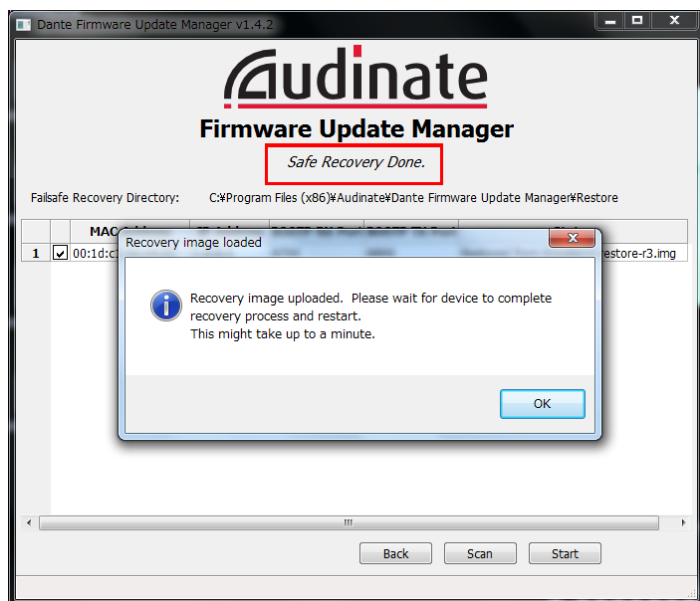


11. Fare clic su [Start].

Viene visualizzata una finestra a comparsa per confermare che si desidera continuare.

12. Fare clic su [OK] per avviare il ripristino.

In Dante Firmware Update Manager verranno visualizzati i messaggi "Processing Safe Recovery" e successivamente "Safe Recovery Done." una volta completato il ripristino dei dispositivi.



13. Uscire da Dante Firmware Update Manager e attendere due minuti prima di spegnere il dispositivo sul quale è installata la scheda HY144-D-SRC.

Dopo il ripristino, il modulo Dante verrà riavviato. Se si spegne il dispositivo sul quale è installata la scheda HY144-D-SRC prima del completamento del riavvio, i dati del modulo Dante risulteranno danneggiati e sarà necessario eseguire nuovamente la procedura di ripristino. Avviare Dante Controller; se il nome del dispositivo è visualizzato in nero, è possibile spegnere l'alimentazione in sicurezza.

14. Ora è necessario caricare il firmware Dante corretto.

Dopo il ripristino, il firmware Dante non sarà aggiornato alla versione più recente. Per aggiornare il firmware alla versione più recente, eseguire le operazioni da 2 a 10 di "Aggiornamento del firmware".

Il ripristino e l'aggiornamento del firmware sono ora completati.

Risoluzione dei problemi

- **Il cavo Ethernet è rotto o malfunzionante?**
Sostituirlo con un cavo Ethernet funzionante.
- **Le impostazioni di rete sono configurate correttamente?**
Verificare le impostazioni del computer (pagina 4).
- **È installato un software di sicurezza residente?**
Se la funzione antivirus del firewall o del software di sicurezza è abilitata, la comunicazione potrebbe non essere stabilita correttamente.
- **La scheda HY144-D-SRC da aggiornare è bloccata da Dante Device Lock?**
Sbloccare la funzione Dante Device Lock della scheda HY144-D-SRC utilizzando Dante Controller.

Modalità SRC

La scheda HY144-D-SRC dispone di cinque modalità SRC che possono essere cambiate in funzione del sistema audio in uso.

La lunghezza dei dati e il numero di ingressi/uscite sono limitati dalla modalità SRC selezionata.

È possibile verificare la modalità SRC in uso in "Device Information" o nelle impostazioni SLOT di Dante Controller sul touch screen della superficie di controllo.

Nome della modalità SRC	SRC	Numero di canali		Frequenza di campionamento [kHz]		Pull-up/down	Lunghezza dati
		Ingresso	Uscita	Dante	Dispositivo host*		
144io	N/D	144	144	44.1 ↔ 44.1 48 ↔ 48 88.2 ↔ 88.2 96 ↔ 96		Non supportato	24/32
144io Sync SRC	Sincronizzato	144	144	44.1 ↔ 88.2 48 ↔ 96		Non supportato	24
72io Async SRC	Asincrono	72	72	44.1/48/88.2/96 ↔ 44.1/48/88.2/96		Supportato	24
144i Async SRC	Asincrono	144	0	44.1/48/88.2/96 ↔ 44.1/48/88.2/96		Supportato	24
144o Async SRC	Asincrono	0	144	44.1/48/88.2/96 ↔ 44.1/48/88.2/96		Supportato	24

* Il dispositivo sul quale è installata la scheda HY144-D-SRC.

SRC sincrono: quando il rapporto del word clock tra la rete Dante e il dispositivo host è sincronizzato a 1:2 (48 kHz:96 kHz o 44,1 kHz:88,2 kHz), è possibile trasmettere dati con frequenze di campionamento diverse senza ridurre il numero di canali di ingresso o di uscita. **Quando la frequenza di campionamento della rete Dante è di 44,1 kHz, le caratteristiche di frequenza al di sopra di 18 kHz potrebbero risultare lievemente deteriorate per eliminare il rumore di aliasing.**

SRC asincrono: non è necessario che la rete Dante e il dispositivo host siano sincronizzati ed è possibile impostare frequenze di campionamento diverse.