

# Operações relacionadas ao computador



## Conteúdo

<b>P</b>	<b>O que é possível fazer com a conexão com um computador....</b>	<b>página 2</b>
<b>P</b>	<b>Conectando com um computador: qual terminal devo usar? ...</b>	<b>página 4</b>
	<b>Conectando um computador com o instrumento.....</b>	<b>página 5</b>
	Conectando com o terminal USB TO HOST.....	página 5
	Conectando com os terminais MIDI.....	página 6
	<b>Reprodução de músicas (MIDI, dados de áudio) em um computador com o instrumento.....</b>	<b>página 7</b>
	<b>Gravar a apresentação no teclado como dados MIDI em um computador .....</b>	<b>página 8</b>
	<b>Gravar a apresentação no teclado como dados de áudio em um computador ...</b>	<b>página 8</b>
	<b>Transferindo arquivos MIDI incluindo Música.....</b>	<b>página 9</b>
	Instalando o Musicsoft Downloader .....	página 10
	Transferindo dados MIDI do computador para o instrumento.....	página 11
	Transferindo dados de Música/Estilo do instrumento para o computador .....	página 13
	<b>Reproduzindo arquivos MIDI que incluem músicas transferidas do computador.....</b>	<b>página 14</b>
	<b>Modelos de destino e funções .....</b>	<b>página 16</b>

### OBSERVAÇÃO

- Este manual se aplica a modelos lançados a partir de janeiro de 2012.

# O que é possível fazer com a conexão com um computador

A maioria dos instrumentos musicais digitais é compatível com MIDI (Interface digital de instrumento musical). Com essa tecnologia, o instrumento pode se comunicar com um computador conectado, transmitindo/recebendo dados MIDI, inclusive informações da apresentação no teclado e dados de reprodução de músicas. Alguns modelos também podem transmitir dados de áudio, embora os dados compatíveis variem de acordo com cada instrumento. Consulte o final deste manual ou o Manual do Proprietário que acompanha o instrumento.

## OBSERVAÇÃO

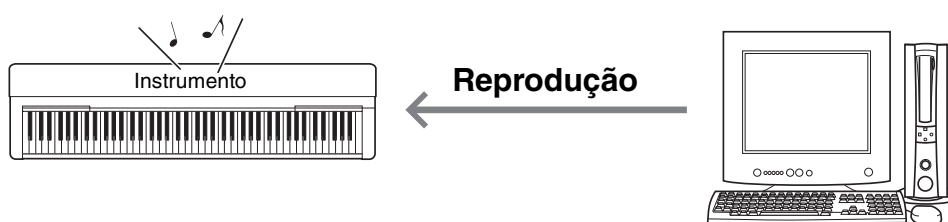
- Para obter detalhes sobre MIDI, consulte "Noções básicas sobre MIDI" no site a seguir: <http://download.yamaha.com/>

Depois de selecionar seu país e de clicar em "Manual Library" (Biblioteca de manuais) na página "Support" (Suporte), selecione o idioma desejado e insira "MIDI Basics" (Noções básicas sobre MIDI) na caixa de pesquisa.

## Reprodução de músicas (MIDI, dados de áudio) em um computador com o instrumento ... página 7

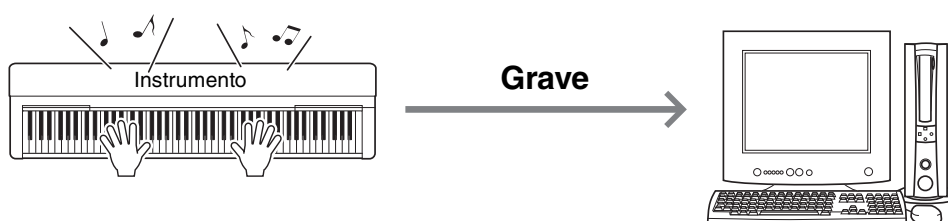
**Reprodução de arquivos de música MIDI:** É possível reproduzir arquivos de música MIDI em um computador, usando sons de vozes do instrumento com aplicativos de reprodução de arquivos MIDI.

**Reprodução de dados de música:** Você pode reproduzir dados de áudio pelos alto-falantes embutidos do instrumento com aplicativos de reprodução de áudio.



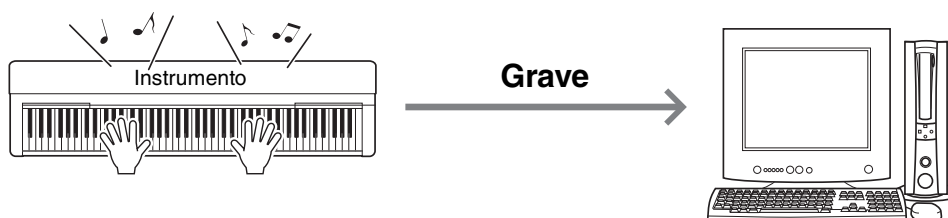
## Gravar a apresentação no teclado como dados MIDI em um computador ... página 8

É possível gravar a sua apresentação no teclado como eventos MIDI em um software de música em um computador. Dependendo do aplicativo, os dados gravados podem ser editados de várias maneiras, até mesmo convertidos em notação.



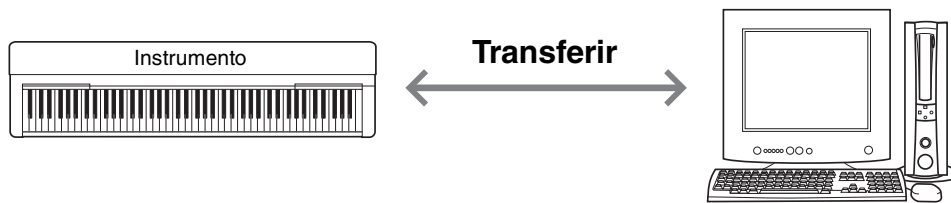
## Gravar a apresentação no teclado como dados de áudio em um computador ... página 8

A apresentação no teclado pode ser gravada como dados de áudio em um computador com um hardware ou aplicativo DAW (Digital Audio Workstation). Dependendo do aplicativo, os dados gravados podem ser editados de várias maneiras.



### Transferindo arquivos MIDI incluindo Música ... [página 9](#)

Os dados de Música do usuário gravados no instrumento podem ser transferidos para um computador e salvos como um arquivo, enquanto os Dados de música (arquivos MIDI) obtidos pela Internet podem ser transferidos e armazenados no instrumento, para audição futura ou prática no teclado. É possível fazer transferência de dados com o Musicsoft Downloader (download gratuito).



#### OBSERVAÇÃO

- O Musicsoft Downloader é compatível apenas com sistemas operacionais Windows e não Mac.

# Conectando com um computador: qual terminal devo usar?

A maioria dos instrumentos MIDI é equipada com terminais MIDI ou um terminal USB TO HOST para conexão com um computador. Verifique qual terminal o seu instrumento apresenta.

## Quando equipado com um terminal USB TO HOST: ... [página 5](#)

USB TO HOST



Nesse caso, é possível conectar o instrumento com um computador por meio de um cabo USB (cabo USB do tipo AB de menos de três metros).

## Quando equipado com terminais MIDI: ... [página 6](#)

MIDI

IN

OUT



Nesse caso, é possível conectar o instrumento com o computador por cabos MIDI e uma interface USB-MIDI, como a Yamaha UX16.

Se o instrumento apresentar os dois terminais, recomendamos o uso do terminal USB TO HOST, pois somente um cabo é necessário e há suporte a várias portas.

# Conectando um computador com o instrumento

## Conectando com o terminal USB TO HOST

### Precauções ao usar o terminal USB TO HOST

Ao conectar o computador ao terminal USB TO HOST, observe os seguintes pontos para evitar o congelamento do computador, bem como danos ou perda de dados.

#### AVISO

- Use um cabo USB do tipo AB de menos de 3 metros. Não podem ser usados cabos USB 3.0.
- Antes de ligar o instrumento, conecte o computador com o terminal USB TO HOST.
- Enquanto o computador estiver conectado com o instrumento, aguarde seis segundos ou mais entre estas operações: (1) quando desligar e ligar o instrumento ou (2) quando conectar/desconectar alternadamente o cabo USB.

Caso o computador ou o instrumento congele, reinicie o software aplicativo ou o sistema operacional do computador, ou desligue e religue o instrumento.

## ■ Configuração e requisitos do sistema

### Para transferência de MIDI

#### Sistema operacional (SO)

Windows 7 SP1 (32 bits/64 bits), Windows 8.1 (32 bits/64 bits), Windows 10 (32 bits/64 bits)

Mac OS X 10.11.0 – 10.13.x

#### AVISO

- Nunca use um computador que tenha um sistema operacional diferente dos indicados acima. Esse procedimento poderá causar problemas.

### Driver USB para MIDI padrão da Yamaha

Normalmente, não é necessário um driver USB. No entanto, se a comunicação de dados estiver instável ou ocorrer algum problema com qualquer operação neste manual, baixe e instale o Driver USB para MIDI padrão da Yamaha, disponível no seguinte URL:

<http://download.yamaha.com/>

\* Depois de selecionar seu país e de clicar em "Firmware/Software Updates" (Atualizações de firmware/software) na página "Support" (Suporte), selecione a categoria do produto e insira "USB-MIDI" na caixa de pesquisa.

Selecione o driver MIDI USB para o sistema operacional do computador nos resultados da pesquisa. Para instalar o driver no computador, siga as instruções do Guia de instalação incluído no arquivo de pacote.

#### OBSERVAÇÃO

- Para modelos equipados com o recurso de comunicação de áudio, instale o Yamaha Steinberg USB Driver.
- Para computadores Mac OS, você pode usar o driver padrão disponível no Mac OS. Não é necessário instalar outro driver.
- Dependendo do sistema operacional usado no computador, o driver USB para MIDI padrão da Yamaha pode ser incompatível com o instrumento.

### Para transferência de áudio

**Para Windows:** Baixe e instale o Yamaha Steinberg USB Driver, disponível no seguinte URL:

<http://download.yamaha.com/>

\* Depois de selecionar seu país e de clicar em "Firmware/Software Updates" (Atualizações de firmware/software) na página "Support" (Suporte), selecione a categoria do produto e insira "Yamaha Steinberg USB Driver" na caixa de pesquisa.

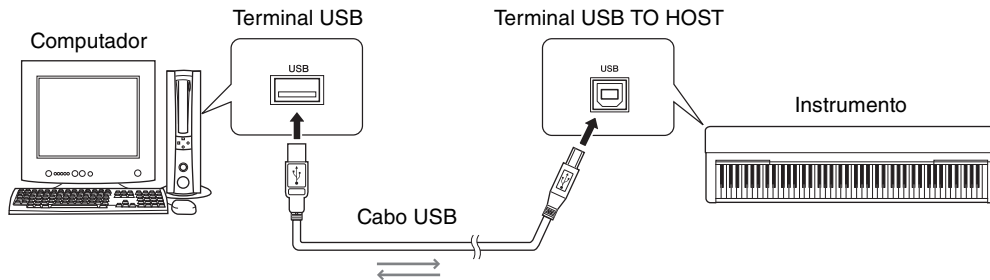
Consulte o URL acima para obter informações sobre requisitos do sistema.

Para instalar o driver no computador, siga as instruções do Guia de instalação incluído no arquivo de pacote.

**Para Mac:** O driver padrão do Mac OS pode ser usado. Não é necessário instalar outro driver.

## ■ Conexão

- 1 Desligue o instrumento.
- 2 Inicie o computador e, em seguida, feche todo software aplicativo em execução.
- 3 Conecte o cabo USB ao terminal USB TO HOST do instrumento e, em seguida, ao terminal USB do computador.



### 4 Ligue o instrumento.

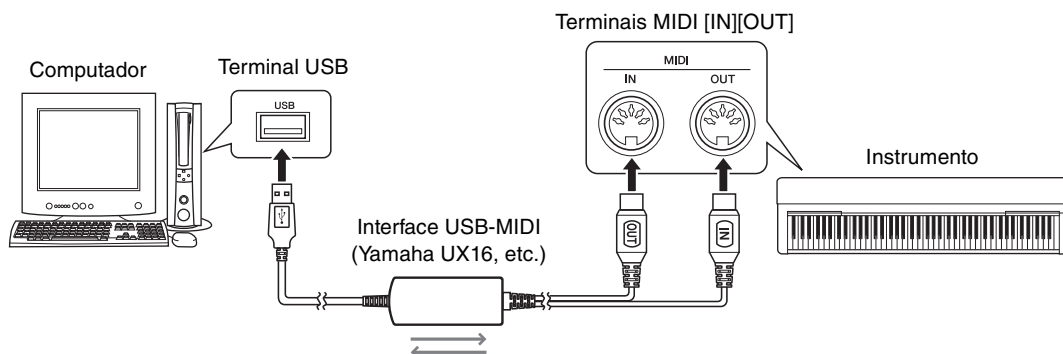
O computador será automaticamente definido para ativar a comunicação MIDI com o instrumento.

## Conectando com os terminais MIDI

### OBSERVAÇÃO

- Dados de áudio não podem ser transmitidos quando o computador está conectado aos terminais MIDI. Para transmitir dados de áudio para o computador, use um cabo USB para conectar ao terminal USB TO HOST do instrumento. Para obter instruções, consulte "Conectando com o terminal USB TO HOST" na [página 5](#).

- 1 Instale no computador o driver USB-MIDI da Yamaha fornecido com a Interface USB-MIDI. Para obter detalhes, consulte o manual da interface USB-MIDI.
- 2 Desligue o instrumento e, em seguida, conecte a interface USB-MIDI com o terminal USB do computador e com os terminais MIDI do instrumento. Não é necessário desligar ou reiniciar o computador.



### 3 Ligue o instrumento.

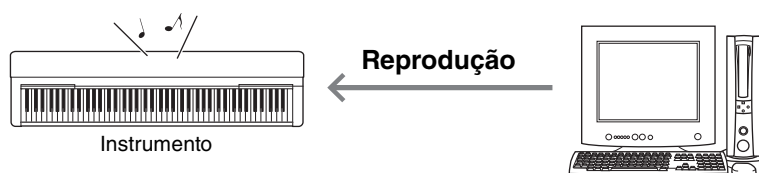
# Reprodução de músicas (MIDI, dados de áudio) em um computador com o instrumento

Com o uso de um software de reprodução de arquivos MIDI no computador, é possível reproduzir Músicas (arquivos MIDI) por meio dos sons do instrumento conectado. Além disso, com um aplicativo de reprodução de áudio, você pode reproduzir arquivos de música em um computador pelos alto-falantes embutidos do instrumento. Esta seção aborda o procedimento básico.

- 1 Conecte o instrumento com um computador (página 5).**
- 2 Inicie o software/aplicativo de reprodução de arquivos no computador.**  
Para obter instruções detalhadas, consulte o manual do software de reprodução específico.
- 3 Tenha um arquivo de reprodução pronto no computador.**
- 4 No software de reprodução, selecione o instrumento conectado como o destino de saída.**
- 5 Inicie a reprodução do arquivo no software.**  
A reprodução de músicas do computador é emitida pelos alto-falantes do instrumento.

## OBSERVAÇÃO

- Se os dados MIDI incluírem informações referentes a funções não compatíveis com o instrumento, ele não reproduzirá os dados corretamente.
- Nem todos os modelos estão equipados com funções de reprodução de áudio. Consulte o final deste manual ou o Manual do Proprietário fornecido com o instrumento para obter informações específicas.



# Gravar a apresentação no teclado como dados MIDI em um computador

Ao usar o software Music Production no computador, é possível gravar sua apresentação do teclado como dados MIDI. Para obter instruções detalhadas, consulte o manual do aplicativo. Esta seção aborda as configurações básicas que você precisa definir no instrumento para gravação. Lembre-se que algumas das funções a seguir podem não estar incorporadas ao instrumento.

## ●Configurações de controle local

Ao gravar a apresentação do teclado no computador conectado, os dados MIDI reproduzidos serão transmitidos ao computador e, em seguida, transferidos novamente ao instrumento. Isso causa um som "duplo", pois o gerador de tom do instrumento recebe os dados da apresentação do teclado diretamente do teclado e também do computador. Para evitar esse problema, defina Controle local como "Desativado" a fim de separar o gerador de tom do instrumento do teclado.

### OBSERVAÇÃO

- Ao usar um sintetizador de software como gerador de tom, certifique-se de definir as configurações no aplicativo do computador de forma que os dados MIDI recebidos do instrumento não sejam transmitidos novamente ao instrumento, além de definir Controle local como "Desativado".

## ●Relógio externo

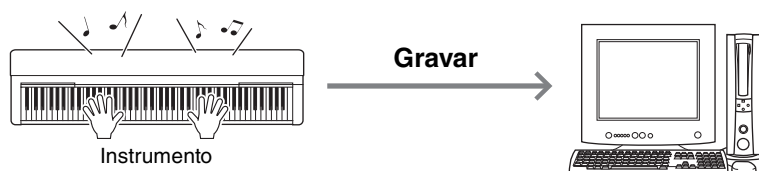
Ao reproduzir dados Estilo/Arpejo, é necessário definir qual relógio será usado – o do instrumento ou o do computador. Se você usar o relógio do computador, configure o instrumento de forma que a reprodução Estilo/Arpejo siga o relógio externo.

## ●Configuração da transmissão MIDI

Defina as configurações de forma que a reprodução Estilo/Arpejo, bem como a apresentação do teclado sejam transmitidas para o computador. Observe que alguns instrumentos não podem transmitir dados de reprodução.

## ●Transmitindo as configurações do painel (Envio inicial)

Ao executar esse procedimento antes da gravação, você poderá gravar as configurações do painel no início dos dados da Música. Isso garante que os sons adequados e esperados sejam produzidos durante a reprodução da Música.



# Gravar a apresentação no teclado como dados de áudio em um computador

É possível gravar a apresentação no teclado como dados de áudio em um software de produção musical no computador. Para obter instruções mais detalhadas, consulte o Manual do Proprietário que acompanha o instrumento. Para transmitir dados de áudio, você precisará instalar o Yamaha Steinberg USB Driver no computador ([página 5](#)).

### OBSERVAÇÃO

- Nem todos os modelos são equipados para gravar dados de áudio por meio de cabos USB. Para obter informações específicas, consulte o final deste manual ou o Manual do Proprietário que acompanha o instrumento.
- DAW significa Digital Audio Workstation, um software aplicativo que permite gravar, editar e mixar dados de áudio. Alguns dos principais produtos de software de DAW são Cubase, Logic, SONAR e DigitalPerformer.



# Transferindo arquivos MIDI incluindo Música

Com o Musicsoft Downloader (disponível para download gratuito), os dados dos tipos a seguir podem ser transferidos entre o computador e o instrumento.

## Arquivos de música com a extensão ".mid"

### ●Música externa

Refere-se a dados de Música criados em um dispositivo externo que não seja o seu instrumento (como um computador). Também se refere aos dados de Música obtidos pela Internet.

### ●Música do usuário

Refere-se aos dados de Música criados com a função Gravação do instrumento. Os dados de Música do usuário podem ser transferidos ao computador como backup e, em seguida, transmitidos novamente ao instrumento.

## Arquivo de estilo com a extensão ".sty"

### ●Estilo externo

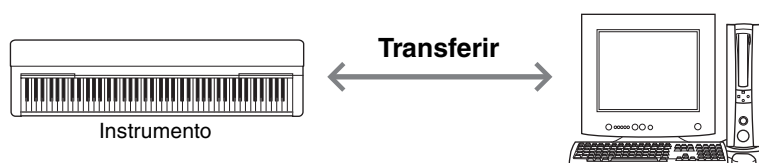
Refere-se a dados de Estilo criados em um dispositivo externo que não seja o seu instrumento (como um computador). Também se refere aos dados de Estilo obtidos pela Internet.

### ●Estilo do usuário

Refere-se aos dados de Estilo criados com a função Gravação do instrumento. Os dados de Estilo do usuário podem ser transferidos ao computador como backup e, em seguida, transmitidos novamente ao instrumento.

## Arquivo de backup com a extensão ".bup"

O arquivo que inclui as configurações do painel e os dados da apresentação pode ser transferido ao computador e salvo como backup. É possível transferir novamente o arquivo de backup para o instrumento, o que permite a você recuperar as configurações do painel e os dados da apresentação criados anteriormente.



Os itens incluídos no arquivo de backup e os dados que podem ser transferidos dependem do instrumento. Para obter detalhes, consulte o final deste manual ou o Manual do Proprietário que acompanha o instrumento.

### AVISO

- *Se é possível usar pilhas no instrumento:*

*Para evitar a queda de energia durante a transferência de dados e uma possível perda de dados, certifique-se de usar o adaptador de alimentação em vez das pilhas ao utilizar o Musicsoft Downloader.*

### OBSERVAÇÃO

- *Certifique-se de parar a reprodução da Música ou do Estilo ao usar o Musicsoft Downloader, uma vez que não é possível acessar a memória interna do instrumento a partir do computador durante a reprodução.*

## Instalando o Musicsoft Downloader

---

### Requisitos do sistema

Verifique o seguinte site de downloads da Yamaha.

O Musicsoft Downloader não é compatível no Macintosh.

### **1** No computador, acesse o site a seguir e, em seguida, faça download do Musicsoft Downloader.

**<http://download.yamaha.com/>**

\* Depois de selecionar seu país e de clicar em "Firmware/Software Updates" (Atualizações de firmware/software) na página "Support" (Suporte), selecione a categoria do produto e insira "Musicsoft Downloader" na caixa de pesquisa.

Selecione "Musicsoft Downloader" nos resultados da pesquisa. Informações sobre os requisitos de sistema do computador e a instalação podem ser confirmadas no visor exibido.

### **2** Execute a instalação seguindo as instruções na tela.

Concluída a instalação, verifique se o ícone de atalho está localizado na tela ou se o Musicsoft Downloader foi adicionado abaixo de Yamaha, no menu Iniciar.

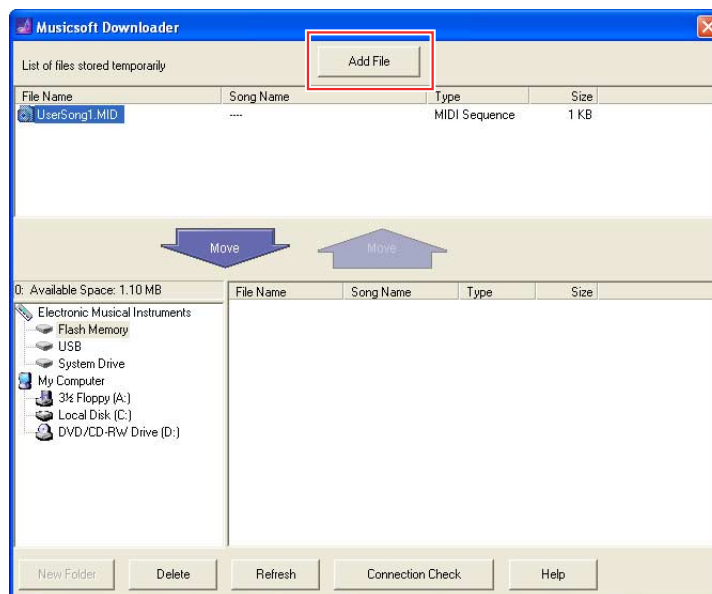
Para obter instruções detalhadas desse aplicativo, consulte a Ajuda.

## Transferindo dados MIDI do computador para o instrumento

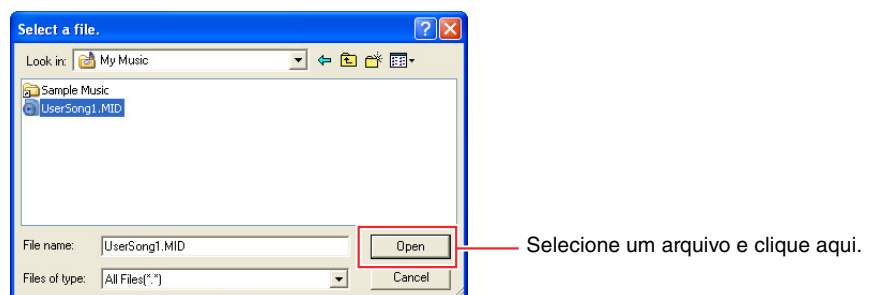
### OBSERVAÇÃO

- Dependendo do instrumento e do sistema operacional do computador, as indicações de menu e de telas podem diferir das mostradas nas instruções a seguir.

- 1 Conecte o instrumento com um computador.**
- 2 Na área de trabalho do computador, clique duas vezes no ícone de atalho do Musicsoft Downloader.**  
Se você não puder encontrar o ícone, selecione [Iniciar] → [Todos os Programas] → [YAMAHA] → [Musicsoft Downloader 5] → [Musicsoft Downloader].  
O Musicsoft Downloader será executado, e a janela principal será exibida.
- 3 Clique em [Connection Check] (Verificação da conexão) na parte inferior da janela.**  
Essa operação verifica se a comunicação entre o computador e o instrumento foi estabelecida corretamente ou não. Se uma mensagem de erro for exibida, siga as instruções na tela para verificar o status da conexão com o driver USB-MIDI da Yamaha.
- 4 Clique em [Add File] para acessar a janela de seleção de arquivo.**



- 5 Na janela de seleção de arquivos, selecione o arquivo desejado e, em seguida, clique em [Open] (Abrir).**



Na caixa da metade superior da janela principal, a duplicação do arquivo selecionado é exibida.

## 6 Na caixa esquerda inferior da janela principal, clique em "Electronic Musical Instruments" e selecione a unidade de destino desejada.

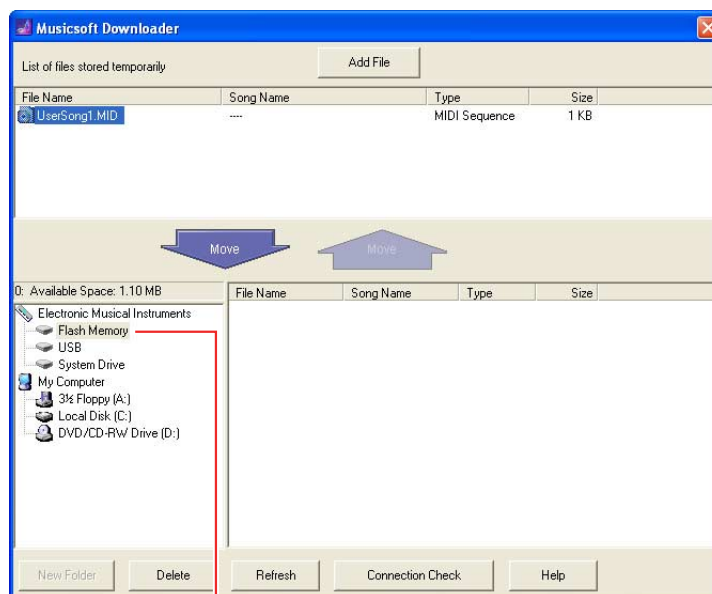
- Se você desejar transferir dados de Música (\*.mid) ou Estilo (\*.sty) para a memória interna do instrumento, selecione "Flash Memory" (Memória Flash).
- Se você desejar transferir dados de Música (\*.mid) ou de Estilo (\*.sty) para o dispositivo de armazenamento USB conectado com o terminal USB TO DEVICE do instrumento, selecione "USB".
- Se desejar transferir o arquivo de backup (\*.bup), selecione "System Drive" (Unidade do sistema).

### OBSERVAÇÃO

- Quando uma pasta "USER FILES" estiver em "Flash Memory" ou "USB":  
Para Músicas do usuário, selecione "USER FILES". Os arquivos de música fora da pasta "USER FILES" serão tratados como Músicas externas.  
Para Músicas externas, selecione uma pasta diferente de "USER FILES" ou apenas especifique "Flash Memory" ou "USB" (a área exibida inicialmente durante o clique em "Flash Memory" ou "USB"). Se você selecionar "USER FILES" para Músicas externas, elas não serão reproduzidas no instrumento.

### IMPORTANTE

- Em relação a arquivos de backup, Músicas do usuário e Estilos do usuário criados no instrumento, nunca altere o nome do arquivo no computador. Esse procedimento impossibilitará a transferência do arquivo de backup para o instrumento e impedirá que os dados de Música do usuário e Estilo do usuário sejam reconhecidos pelo instrumento.



Clique em "Electronic Musical Instruments" (Instrumentos musicais eletrônicos) e selecione a unidade de destino desejada.

## 7 Selecione o arquivo na caixa da metade superior e clique no botão descendente [Move] (Mover).

Uma mensagem de confirmação será exibida. Para cancelar a operação, clique em [CANCEL] (Cancelar) nesta etapa.

## 8 Clique em [OK] para iniciar a transferência de dados do computador para o instrumento.

### AVISO

- Nunca desconecte o cabo USB durante uma transferência de dados. A transferência dos dados não apenas falhará, mas a operação da mídia de memória poderá se tornar instável e o conteúdo poderá desaparecer completamente quando o instrumento for ligado ou desligado.

## 9 Concluída a transferência de dados, feche a janela para sair do Musicsoft Downloader.

## 10 No instrumento, use os dados para reproduzir músicas.

Se você tiver transferido um arquivo de backup (\*.bup), verifique se as configurações do painel foram alteradas conforme o esperado. Se você tiver transferido uma Música (\*.mid) ou um Estilo (\*.sty), selecione o número correspondente e inicie a reprodução. Para obter detalhes, consulte o Manual do Proprietário do instrumento ou consulte [página 14](#) neste documento.

### OBSERVAÇÃO

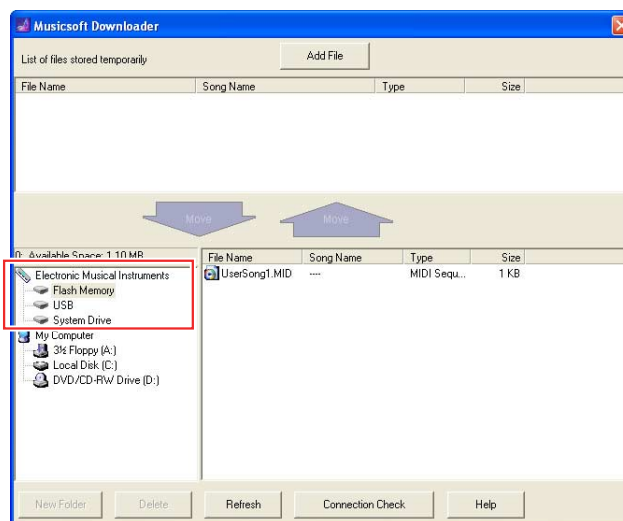
- Observe que o instrumento não poderá ser operado durante a execução do Musicsoft Downloader.

## Transferindo dados de Música/Estilo do instrumento para o computador

### OBSERVAÇÃO

- Dependendo do instrumento e do sistema operacional do computador, as indicações de menu e de telas podem diferir das mostradas nas instruções a seguir.

- 1 Conecte o instrumento com um computador.**
- 2 Na área de trabalho do computador, clique duas vezes no ícone de atalho do Musicsoft Downloader.**  
Se você não puder encontrar o ícone, selecione [Iniciar] → [Todos os Programas] → [YAMAHA] → [Musicsoft Downloader 5] → [Musicsoft Downloader].  
O Musicsoft Downloader será executado, e a janela principal será exibida.
- 3 Clique em [Connection Check] (Verificação da conexão) na parte inferior da janela.**  
Essa operação verifica se a comunicação entre o computador e o instrumento foi estabelecida corretamente ou não. Se uma mensagem de erro for exibida, siga as instruções na tela para verificar o status da conexão com o driver USB-MIDI da Yamaha.
- 4 Na caixa esquerda inferior da janela principal, clique em "Electronic Musical Instruments" e selecione a unidade de origem desejada.**
  - Se você desejar transferir dados de Música (\*.mid) ou Estilo (\*.sty) na memória interna do instrumento, selecione "Flash Memory" (Memória Flash).
  - Se você desejar transferir dados de Música (\*.mid) ou de Estilo (\*.sty) contidos na memória flash USB conectada com o terminal USB TO DEVICE do instrumento, selecione "USB".
  - Se você desejar transferir o arquivo de backup (\*.bup), selecione "System Drive" (Unidade do sistema).



- 5 Na caixa inferior direita da janela, selecione o arquivo desejado e clique no botão ascendente [Move].**  
Uma mensagem de confirmação será exibida. Para cancelar a operação, clique em [CANCEL] (Cancelar) nesta etapa.
  - 6 Clique em [OK] para iniciar a transferência de dados do instrumento para o computador.**
  - 7 Depois de alguns instantes, verifique se os dados transferidos aparecem na caixa, na metade superior da janela.**
  - 8 Na caixa esquerda inferior, selecione a pasta de destino desejada e clique no botão descendente [Move] (Mover).**  
Uma mensagem de confirmação será exibida. Para cancelar a operação, clique em [CANCEL] (Cancelar) nesta etapa.
  - 9 Clique em [OK] para iniciar a transferência de dados do instrumento para a pasta de destino especificada do computador.**
- AVISO**
- Nunca desconecte o cabo USB durante uma transferência de dados. A transferência dos dados não apenas falhará, mas a operação da mídia de memória poderá se tornar instável e o conteúdo poderá desaparecer completamente quando o instrumento for ligado ou desligado.
- 10 Concluída a transferência de dados, verifique se o arquivo está localizado na pasta especificada do computador.**
  - 11 Feche o Musicsoft Downloader.**

# Reproduzindo arquivos MIDI que incluem músicas transferidas do computador

Para obter instruções relativas a modelos diferentes dos mencionados a seguir, consulte os Manuais do Proprietário relevantes.

## YDP-C71/YDP-S52/YDP-S51/YDP-S34/YDP-163/YDP-162/YDP-143/ YDP-142/CLP-625/CLP-525

É possível transferir até 10 arquivos de música de um computador para esse instrumento para reprodução. As músicas transferidas são atribuídas às teclas D#6–C7, permitindo que você as selecione e as reproduza novamente.

### OBSERVAÇÃO

- É possível que os formatos dos botões sejam diferentes dos botões no instrumento.

1 Enquanto pressiona [DEMO/SONG], pressione uma das teclas D#6–C7 a fim de selecionar uma música para reprodução.



### ●YDP-C71

A reprodução continua a sequência: quaisquer outras Músicas transferidas do computador, seguidas das Músicas de demonstração e Músicas predefinidas.

### ●YDP-S52/YDP-S51/YDP-S34/YDP-163/YDP-162/YDP-143/YDP-142/CLP-625/CLP-525

A reprodução continua a sequência: quaisquer outras Músicas transferidas do computador.

### Para trocar de música durante a reprodução:

Pressione [+ R] ou [- L] para passar para a próxima música ou voltar para a música anterior.

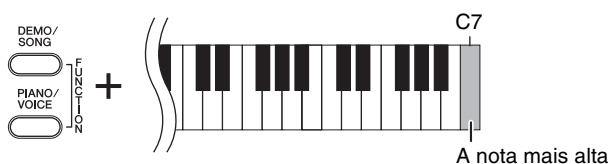
2 Pressione [DEMO/SONG] ou [PLAY] para parar a gravação ou a reprodução.

## ■ Alterando os canais de reprodução

Tente executar essa operação quando a reprodução da música produzir um som não esperado ou artificial.

### Para definir Canais de reprodução como "1+2":

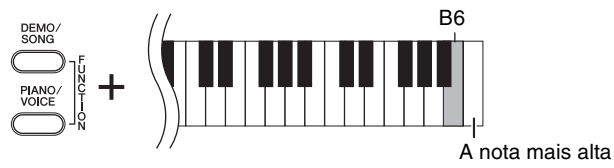
Mantendo os botões [DEMO/SONG] e [PIANO/VOICE] pressionados simultaneamente, pressione a tecla C7.



Com essa operação, somente os dados de Música dos canais 1 e 2 serão reproduzidos. Quando Vozes incompatíveis com este instrumento forem atribuídas aos Canais 3 – 16 e as partes de Piano forem atribuídas aos Canais 1 e 2, essa operação resultará em som adequado ou esperado.

## Para definir Canais de reprodução como "Todos":

Mantendo [DEMO/SONG] e [PIANO/VOICE] pressionados simultaneamente, pressione a tecla B6.



Com essa operação, os dados de Música de todos os canais serão reproduzidos.

# Modelos de destino e funções

Caso o nome do modelo do instrumento não esteja listado acima, consulte o Manual do Proprietário que acompanha o instrumento para verificar suas funções.

	Formatos de dados compatíveis para transferência com o Musicsoft Downloader (página 9)					Áudio USB
	Música do usuário	Estilo do usuário	Arquivo de backup	Música externa	Estilo externo	
<b>YDP-S52/S51</b>	✓	–	–	✓ (SMF Formats 0 & 1)	–	–
<b>YDP-S34</b>	✓	–	–	✓ (Formatos SMF 0 e 1)	–	✓
<b>YDP-C71</b>	✓	–	✓ (YDP-C71.bup)	✓ (SMF Formats 0 & 1)	–	–
<b>YDP-163/143</b>	✓	–	–	✓ (SMF Formats 0 & 1)	–	–
<b>YDP-162/142</b>	✓	–	–	✓ (SMF Formats 0 & 1)	–	–
<b>PSR-S970/S770</b>	✓	✓	✓ ("Model Name".bup)	✓ (SMF Formats 0 & 1)	✓	–
<b>PSR-S950</b>	✓	✓	✓ (PSR-S950.bup)	✓ (SMF Formats 0 & 1)	✓	–
<b>PSR-S750</b>	✓	✓	✓ (PSR-S750.bup)	✓ (SMF Formats 0 & 1)	✓	–
<b>PSR-S670</b>	✓	✓	✓ (PSR-S670.bup)	✓ (SMF Formats 0 & 1)	✓	–
<b>PSR-I455</b>	–	–	✓ (PSR-I455.bup)	✓ (SMF Formats 0 & 1)	–	–
<b>PSR-E453</b>	–	–	✓ (PSR-E453.bup)	✓ (SMF Formats 0 & 1)	✓	✓
<b>PSR-E443</b>	–	–	✓ (PSR-E443.bup)	✓ (SMF Formats 0 & 1)	✓	–
<b>PSR-E433</b>	–	–	✓ (PSR-E433.bup)	✓ (SMF Formats 0 & 1)	✓	–
<b>PSR-E363</b>	–	–	✓ (PSR-E363.bup)	✓ (SMF Formats 0 & 1)	✓	✓
<b>PSR-E353</b>	–	–	✓ (PSR-E353.bup)	✓ (SMF Formats 0 & 1)	✓	–
<b>PSR-E343/ YPT-340</b>	–	–	✓ (PSR-E343.bup)	✓ (SMF Formats 0 & 1)	✓	–
<b>PSR-E243/ YPT-240</b>	–	–	–	–	–	–
<b>P-255</b>	✓	–	–	✓ (SMF Formats 0 & 1)	–	–
<b>P-115/105</b>	✓	–	–	✓ (SMF Formats 0 & 1)	–	–
<b>P-45</b>	–	–	–	–	–	–



	Formatos de dados compatíveis para transferência com o Musicsoft Downloader (página 9)					Áudio USB
	Música do usuário	Estilo do usuário	Arquivo de backup	Música externa	Estilo externo	
<b>N3X</b>	✓	–	–	✓ (Formatos SMF 0 e 1)	–	–
<b>NU1X</b>	✓	–	–	✓ (Formatos SMF 0 e 1)	–	✓ (Consulte a nota *1 abaixo.)
<b>NU1</b>	✓	–	–	✓ (SMF Formats 0 & 1)	–	–
<b>NP-32/12</b>	–	–	–	–	–	–
<b>F02</b>	✓	–	–	–	–	–
<b>CSP-170/150</b>	–	–	–	–	–	✓
<b>CVP-701/705/709</b>	✓	✓	–	–	✓	–
<b>CVP-601/605/609</b>	✓	✓	–	–	✓	–
<b>CLP-635/645/675/685</b>	✓	–	–	–	–	✓ (Consulte a nota *1 abaixo.)
<b>CLP-695GP</b>	✓	–	–	–	–	✓
<b>CLP-535/545/575/585</b>	✓	–	–	–	–	–
<b>CLP-625</b>	✓	–	–	✓ (SMF Formats 0 & 1)	–	–
<b>CLP-525</b>	✓	–	–	✓ (SMF Formats 0 & 1)	–	–

\*1 Disponível na versão de firmware 2.0 ou posterior do instrumento.